

# TMLA 第四屆 全國健康科學與醫療PBL競賽

## 比賽方式

- 以影片方式呈現
- 主題限醫學相關議題(基礎或臨床皆可)，形式不拘
- 總長不得超過12分鐘，檔案格式限定為MP4檔，500MB以下
- 影片繳交截止日：2026年7月7日下午17:00前

## 各組獎項

1 第一名 \$10,000

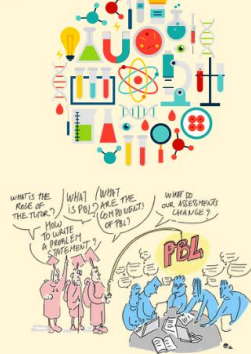
2 第二名 \$8,000

3 第三名 \$6,000

優選 \$3,000

佳作 \$2,000

潛力獎 壹-數名 - 頒予獎狀乙只



## 報名資格

(一)學生組(含UGY)：

全國各大專校院健康科學相關系所之在學學生  
限20組，額滿即截止報名。

(二)醫院組：

全國各醫院臨床醫療人員  
(含醫師、醫事人員及護理人員)  
限20組，額滿即截止報名。



## 報名網址

即日起至2026年6月23日下午17:00，額滿為止



學生組



醫院組

## 諮詢窗口：

承辦人員：許良維先生

承辦電話：04-36096232

承辦信箱：cshe617@csh.org.tw

主辦單位 - 臺灣醫學圖書館學會

合辦單位 - 中華民國圖書館學會

承辦單位 - 中山醫學大學圖書資訊處/中山醫學大學

附設醫院圖書暨數位中心

輔導單位 - 中山醫學大學醫學系/中山醫學大學附設

醫院醫學教育部

# TMLA 第四屆 全國健康科學與醫療PBL競賽

## 比賽方式

- 以影片方式呈現
- 主題限醫學相關議題(基礎或臨床皆可)，形式不拘
- 總長不得超過12分鐘，檔案格式限定為MP4檔，500MB以下
- 影片繳交截止日：2026年7月7日下午17:00前

## 各組獎項

1 第一名 \$10,000

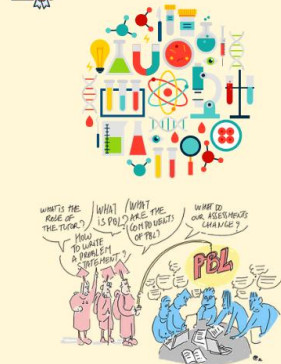
2 第二名 \$8,000

3 第三名 \$6,000

優選 \$3,000

佳作 \$2,000

潛力獎 壹-數名 - 頒予獎狀乙只



## 報名資格

(一)學生組(含UGY)：

全國各大專校院健康科學相關系所之在學學生限20組，額滿即截止報名。

(二)醫院組：

全國各醫院臨床醫療人員(含醫師、醫事人員及護理人員)限20組，額滿即截止報名。

## 報名網址

即日起至2026年6月23日下午17:00，額滿為止



學生組



醫院組

## 諮詢窗口：

承辦人員：許良維先生

承辦電話：04-36096232

承辦信箱：cshe617@csh.org.tw

主辦單位 - 臺灣醫學圖書館學會

合辦單位 - 中華民國圖書館學會

承辦單位 - 中山醫學大學圖書資訊處/中山醫學大學

附設醫院圖書暨數位中心

輔導單位 - 中山醫學大學醫學系/中山醫學大學附設

醫院醫學教育部

## 第四屆 全國健康科學與醫療 PBL 競賽

一、主辦單位：臺灣醫學圖書館學會

二、合辦單位：中華民國圖書館學會

三、承辦單位：中山醫學大學圖書資訊處/中山醫學大學附設醫院圖書暨數位中心

四、輔導單位：中山醫學大學醫學系/中山醫學大學附設醫院醫學教育部

五、活動目的：

醫學圖書館設立的主要目的為支援醫療組織、醫療環境及醫學院校之教學、研究與服務，在 PBL(Problem-based learning)學習過程中所提供的參考資源更扮演著舉足輕重的角色，透過學生及臨床醫療人員(含醫師、醫事人員及護理人員)針對一個醫學議題或臨床醫療案例進行問題解析、發掘學習目標及學習過程，並遵循實證準則呈現解決問題之能力表現進行競賽，期能落實以問題為導向，培養醫療專業人員獨立終身學習能力的醫學教育目標，並彰顯醫學圖書館之重要地位。

六、競賽組別及報名資格：依參賽者身分分為兩組：

(一)學生組(含 UGY)：全國各大專校院健康科學相關系所之在學學生，限 20 組，額滿即截止報名。

(二)醫院組：全國各醫院臨床醫療人員(含醫師、醫事人員及護理人員)，限 20 組，額滿即截止報名。

七、競賽規則：

(一) 每部影片成員人數不限，每人/每組至多可投稿 2 部影片。

(二) 提交影片

1. 影片主題限醫學相關議題(基礎或臨床皆可)，形式不拘，總長不得超過 12 分鐘，檔案格式限定為 MP4 檔，500MB 以下。
2. 影片第一部份：請呈現您與圖書館(館舍、資源或館員)的互動，以 2 分鐘為限。(創意無限、自由發揮)
3. 影片第二部份：參賽者自訂一則醫學相關議題(基礎或臨床皆可)，發揮 PBL 自我學習精神，將您自己綜整所學知識以解決問題的過程拍成影片，以 10 分鐘為限。(相關參考影片：[歷屆 PBL 競賽得獎影片](#))
4. 必含第一部分及第二部分始得參賽。

(三) 參賽影片內容必須清楚標註作品中所引用之相關參考來源。

(四) 影片中須清楚加註『臺灣醫學圖書館學會 PBL 競賽影片，僅供教學用途使用』字樣。

八、報名資訊：

(一) 請於 2026 年 6 月 23 日下午 17:00 前上線報名，額滿為止。

(二) 主辦單位將於收到參賽影片時再次確認參賽者、指導老師及參與館員名單。

(三) 學生組報名網址：<https://reurl.cc/kpM3v3>



(四) 醫院組報名網址：<https://reurl.cc/pp94Ed>



#### 九、影片繳交期限及相關規定

- (一) 請於 2026 年 7 月 7 日下午 17:00 前上傳影片至指定雲端硬碟連結，檔案繳交後不接受抽換。
- (二) 主辦單位將於 2026 年 6 月 26 日以 Gmail 通知各組主要聯絡人參賽編號及上傳影片之網址。
- (三) 影片檔名請設定「參賽編號+主要聯絡人姓名」，如：2026A01 王小明。
- (四) 參加競賽之作品與相關資料延遲交件者，主辦單位有權取消其參賽資格。
- (五) 參賽作品請保留原始檔備查，繳交之參賽作品均不予退件。

#### 十、評分標準：

項目/比重	意涵	配分
知識性	內容具專業性，適當呈現 學習過程	60%

項目/比重	意涵	配分
創新性	影片具創意趣味	40%

十一、學生組與醫院組各組獎項：

第一名 壹名，獎金一萬元+獎狀

第二名 壹名，獎金八千元+獎狀

第三名 壹名，獎金六千元+獎狀

優 選 壹名，獎金三千元+獎狀

佳 作 壹名，獎金二千元+獎狀

潛力獎 壹-數名，頒予獎狀乙只

得獎者指導老師及參與館員頒予獎狀乙只

十二、得獎名單公告：擇期於臺灣醫學圖書館學會網站公告得獎者。

十三、注意事項：

(一) 凡報名參與競賽者視同同意主辦單位訂定之競賽須知及各項規定，活

動中若有爭議，主辦單位保有競賽須知最終解釋權。本競賽須知如有

未盡事宜，除依法律相關規定外，主辦單位保有修改之權利，主辦單

位並得另行補充及隨時公佈於學會網頁。

(二) 參賽影片內容須遵守著作權、專利權、商標權、肖像權、隱私權、個

人資料保護等法律規定。參賽者若使用涉及他人之人物肖像、背景音

樂或任何類型著作、專利、商標、個人資料等皆應符合相關法令之規

定。如有侵權爭議，由參賽團隊及個人自行負責。

(三) 參賽作品不得有涉及一片多投、抄襲、剽竊、仿冒或其他侵害他人權

益之情事，亦不得涉及猥褻、暴力、色情、毀謗等違反善良風俗或法

律。若經發現有侵害他人權益之情事，主辦單位保留獎項暫緩公布之

權利，並經訴訟程序確認屬實者，主辦單位得取消參賽、得獎資格，

並追回相關獎金(項)。

(四) 參賽作品之原稿著作財產權歸主辦單位與著作人共同擁有，主辦單位

擁有修改、重製、攝影、著作及各類型態媒體廣告宣傳、刊印、公開

展示及商品化等權利。

(五) 主辦單位會將所有得獎影片 ( 清楚加註『臺灣醫學圖書館學會 PBL 競

賽影片，僅供教學用途使用』字樣之版本 ) 置放於臺灣醫學圖書館學

會網頁，並且會將影片設置成無法下載，盡量避免外流及盜版使用。

得獎團隊若想將影片公開展示於他處，亦請使用清楚加註『臺灣醫學

圖書館學會 PBL 競賽影片，僅供教學用途使用』字樣之影片版本，並

告知本學會。

(六) 參賽者應尊重評審委員會決定，對評審結果不得異議。

(七) 評審得視參賽作品之數量及水準議定，必要時得以減少各組獎項或從

缺辦理，反之，亦可增列潛力獎，擇優獎勵之。

(八) 凡報名參賽者，視為已充分瞭解此競賽規則中各條款，並同意完全遵

守本規則所述之各項規定。

(九) 主辦單位保有最終修改、變更活動解釋及取消本活動之權利，並以競賽活動網站最新公告為主。

十四、重要日期：

階段名稱	日期	注意事項
活動報名截止日	2026 年 06 月 23 日 下午 17:00 前	請確認 google 表單報名 資料填寫正確
各組參賽編號及影片上傳網址通知日	2026 年 06 月 26 日	請各組之主要聯絡人注意 Gmail 通知(主辦單位會通知各組參賽編號及上傳影片之網址)
影片繳交截止日	2026 年 07 月 07 日 下午 17:00 前	1.請於當日下午 17:00 前 上傳影片至指定網址，逾期恕不受理 2.影片檔名請設定「參賽 編號+主要聯絡人姓名」， 如：2026A01 王小明
得獎名單公告與頒	擇期於臺灣醫學圖書館	

階段名稱	日期	注意事項
獎	學會網站公告得獎者， 並於 2026 年全國醫學 圖書館年會中進行頒獎	

十五、 連絡方式：

承辦人員：許良維先生

承辦電話：04-36096232

承辦信箱：[cshe617@csh.org.tw](mailto:cshe617@csh.org.tw)